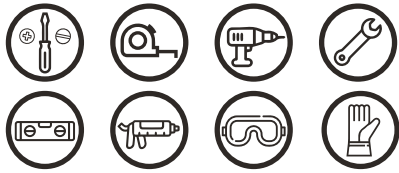


# Instructivo de Instalación

## Soporte metálico para tazas colgadas

Herramientas requeridas para la instalación:



**Accesorios complementarios:**

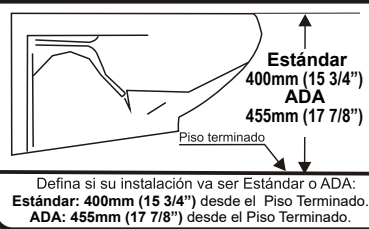
**Incluidos:**

Soporte para taza Colgada a la pared (Cant. 1)

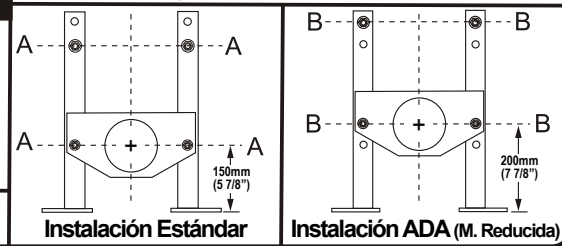
Brida\* (cant. 1)

**ADVERTENCIA: EL SOPORTE DEBE SER INSTALADO SOBRE PISO TERMINADO**

### ANTES DE INSTALAR:

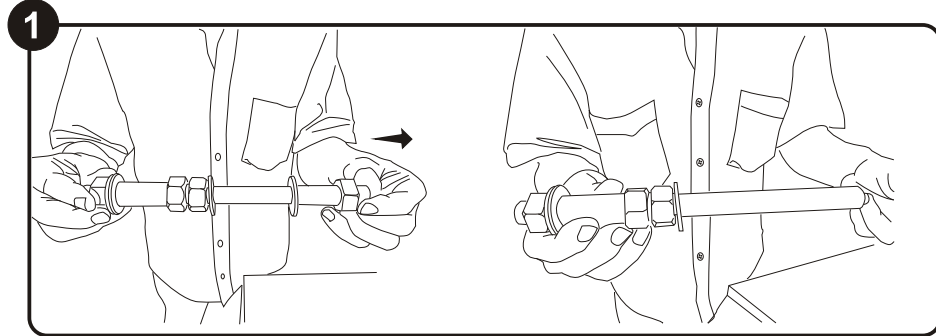


Ver diagrama de instalación inicial.

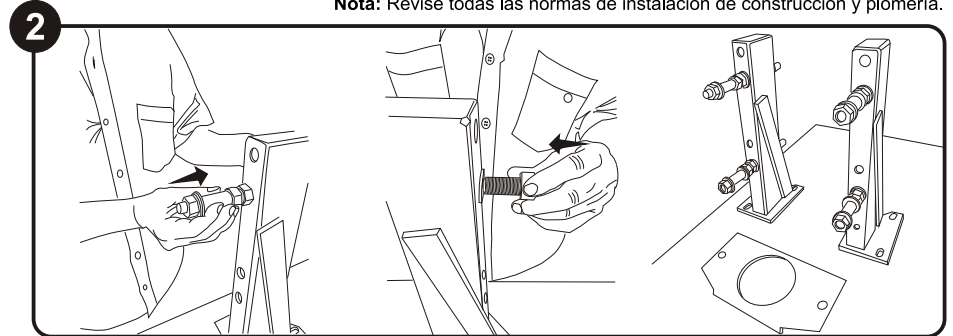


**corona**

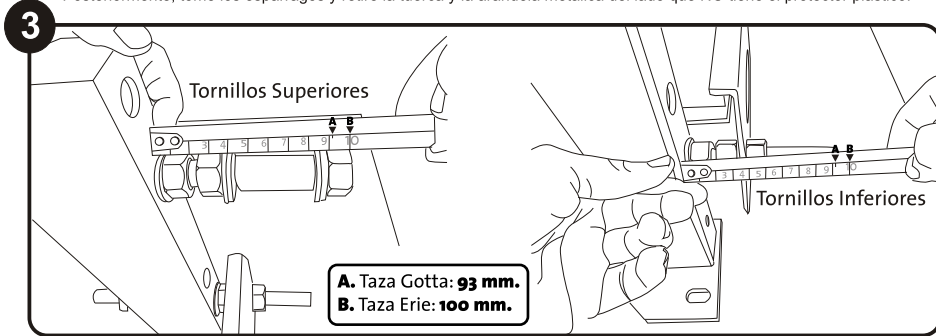
Este Soporte para tazas colgadas a la pared le permitirá hacer montajes sencillos o montajes dobles (en espejo). Lea cuidadosamente estas instrucciones por ambos lados de la hoja de instalación antes de comenzar.  
 Nota: Revise todas las normas de instalación de construcción y plomería.



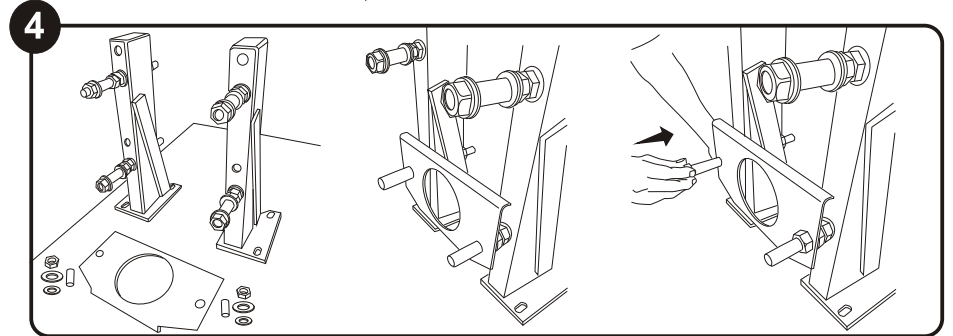
Defina previamente su modo de instalación. Si su instalación va ser Estándar, ubique los travesaños en los puntos (A). Si su instalación va ser (ADA), ubique los travesaños en los puntos (B). **Ver diagrama de instalación inicial.** Posteriormente, tome los espárragos y retire la tuerca y la arandela metálica del lado que NO tiene el protector plástico.



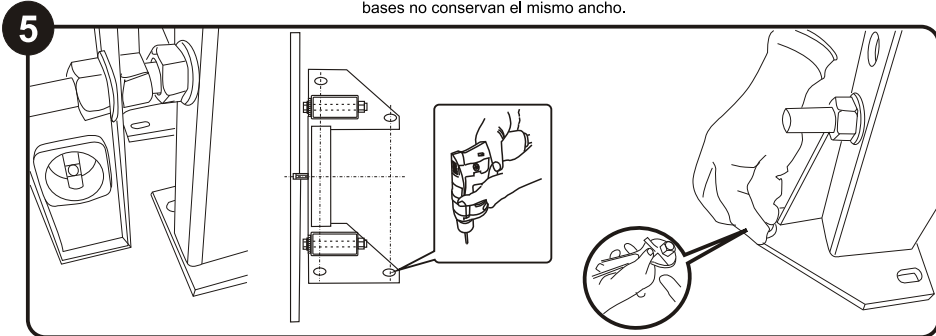
Introduzca los tornillos espárragos en las perforaciones de la columna tomando estos del protector plástico. Instale la arandela metálica y la tuerca por la parte de atrás. Repita este proceso con los tornillos espárragos faltantes en ambas columnas. Repita este procedimiento con los tornillos inferiores



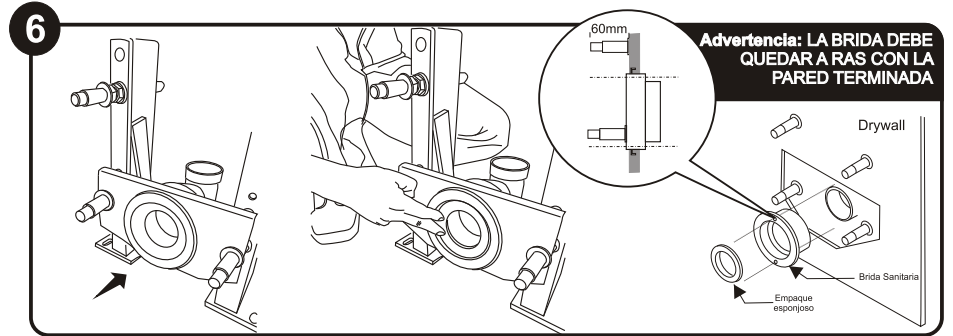
Retire las tuercas, arandelas y el protector plástico en los tornillos espárragos inferiores. Ubique la platina metálica en posición de instalación. Ajuste las medidas de instalación, dejando que los tornillos sobresalgan **100 mm.** ó **93 mm.** (según modelo de taza) desde la cara externa de la columna tanto en los tornillos espárragos superiores como en los inferiores, debido a que sus bases no conservan el mismo ancho.



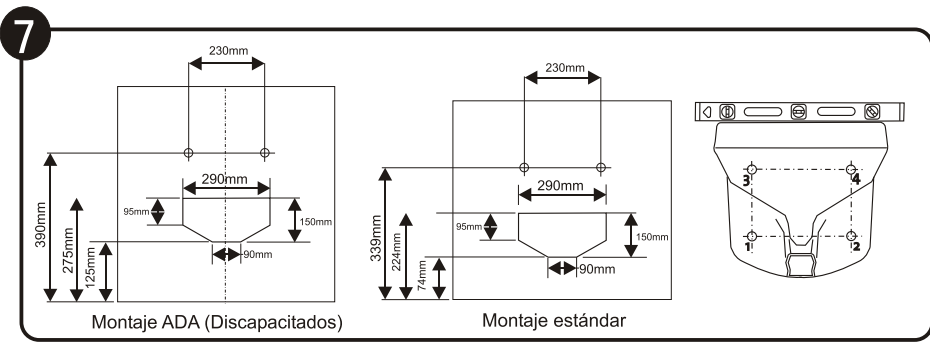
Retire la platina, las tuercas, el protector plástico, las arandelas plásticas y metálicas en los tornillos espárragos inferiores. Monte la platina y las tuercas y apriete fuertemente con una llave ajustable hasta garantizar la rigidez de la estructura.



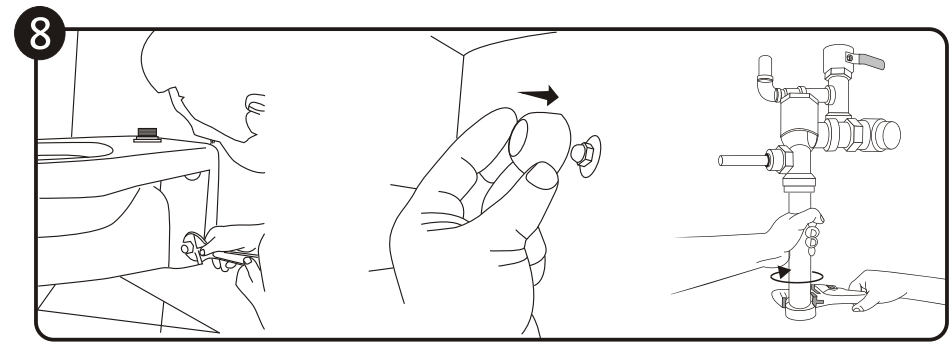
Verifique con un nivel que las columnas se encuentren niveladas (vertical y horizontalmente) y marque los puntos sobre el piso y perforo con un taladro manual. Usando una llave ajustable apriete los pernos de anclaje de 0 1/2" x 3" de longitud (No Incluidos). La forma de los agujeros le permitirán hacer ajustes hacia adelante o hacia atrás de la pared terminada. Los pernos de anclaje deben sobresalir 30mm. del piso terminado para la correcta instalación del soporte.



instale las tuercas, arandelas y el protector plástico en los tornillos espárragos inferiores. Verifique que los pernos de anclaje estén debidamente apretados, posteriormente ubique la brida sanitaria en posición de instalación y pegue esta al codo de descarga con soldadura PVC (En el respaldo de la hoja podrá ver el tipo de montajes del tubo de descarga). Ubique el empaque de caucho esponjoso en posición de instalación. Los tornillos deben sobresalir 60mm del drywall.

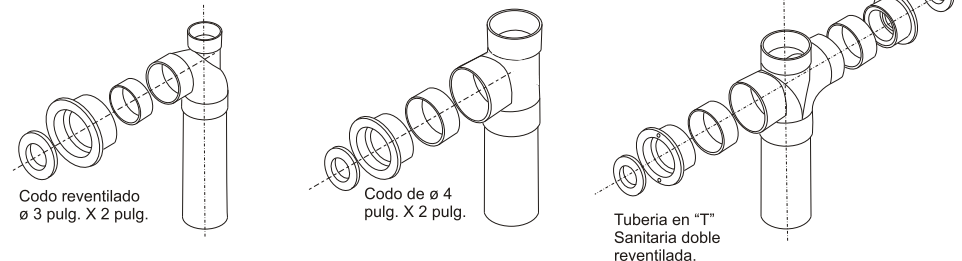


Verifique los diagramas aquí presentados y realice las perforaciones en el drywall según haya sido su elección al momento de definir si su instalación es estándar o ADA (discapacitados). Retire las tuercas superiores y ubique la taza en posición de instalación, pasando ésta a través de los espárragos del soporte. Verifique que la pieza haya quedado nivelada usando un nivel.



Ubique las arandelas plásticas, después las arandelas metálicas. Apriete las tuercas 1, 2 y 3 fuertemente usando una llave, y apriete la tuerca 4 manualmente. **NO APRIETE EN EXCESO PODRÍA QUEBRAR LA TAZA.** Instale los casquetes en posición correcta, fijándolos con silicona (No incluida); verifique que los tornillos queden cubiertos y fijos en su posición. Instale la válvula de descarga según las instrucciones del fabricante. Abra el suministro de agua para la válvula de descarga y accionela. Verifique que no hayan fugas en los días próximos a la instalación.

Posibles Montajes de Tubería de descarga



\*Los nipples vienen incluidos para tubo de descargas de 3" y 4". Instale con soldadura de PVC de acuerdo a su descarga definida.

Para Montaje Doble:

Para la instalación de arreglos doble, repita los pasos de instalación que se encuentran al respaldo de esta hoja. Los soportes de instalación deben ubicarse uno detrás del otro, (ver diagrama 1) es importante que verifique la cantidad de espacio con el cual cuenta para la ubicación del drywall y la tubería a usarse. Se recomienda el uso de tubería en "T" Sanitaria Doble **reventilada**. \*Este soporte **NO APLICA** para instalaciones con descargas Horizontales. \*Para instalaciones en mampostería/concreto donde las separaciones entre paredes sean por encima de 310 mm puede usar tubería en "Y" de 4" (Comercial)

**PREGUNTAS CLAVES PARA ANTES DE LA INSTALACIÓN DEL SOPORTE**

**Espesores de pared:** Existen dos tipos de instalación Sencillo y Doble.

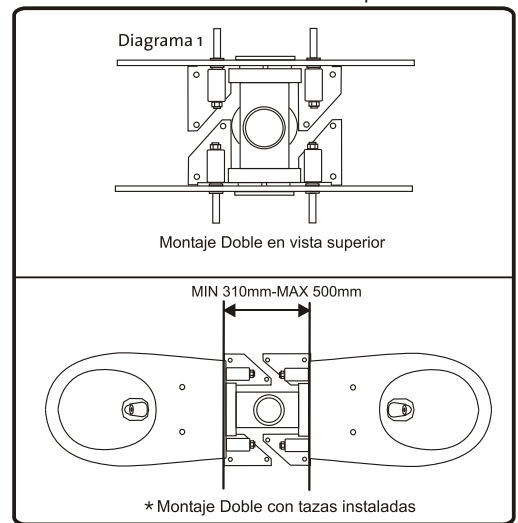
**Sencillo:**  
 \* Para descarga de 3", el codo debe ser reventilado, la profundidad de pared debe ser mínimo de 200mm ó 20cm (Incluyendo la pared terminada).  
 \* Para descarga de 4", el codo debe ser reventilado, la profundidad de pared debe ser mínimo de 200mm ó 20cm (Incluyendo la pared terminada).

**Doble o en espejo:**  
 \* Para instalación doble o en espejo, la descarga debe ser de 4", se debe utilizar tubería "T" sanitaria y adecuar reventilación (Reducción de 2"). La distancia entre paredes terminadas debe ser de 310mm (Incluyendo la pared terminada).

**Distancia de Instalación del tubo de descarga del codo:**  
 \*Para descarga de 3" codo reventilado: 124mm  
 \*Para descarga de 4" codo reventilado: 124mm  
 \*Para descarga de 4" "T" Sanitaria doble: 155mm

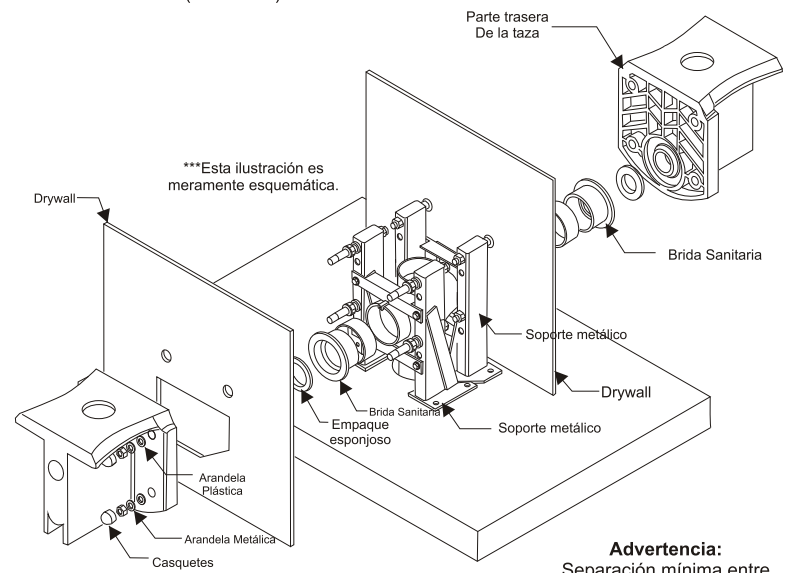
**Modo de fijación al piso:**  
 \*Los PERNOS de fijación al piso NO se encuentran incluidos dentro del KIT, que se deben determinar de acuerdo al tipo de piso en la construcción.  
 \*El soporte debe ser instalado sobre piso terminado.

**Tipos de piso Loza ó Placa:**  
 \***Placa fundida (Concreto):** Se recomiendan chazos de expansión de longitud 3" de longitud X 3/8" de diámetro.  
 \***Placa aligerada, bloquelón ó placa falsa:** Se recomiendan tornillos espárragos pasantes de diámetro 3/8", la longitud del mismo depende del espesor de la placa. El espárrago debe ser pasante y asegurarse en la parte inferior con arandela y tuerca.  
 \***Placa falsa con viga metálica:** Se recomiendan, tornillos espárragos pasantes de diámetro 3/8", la longitud del mismo depende del espesor de la placa. El espárrago debe ser pasante y asegurarse en la parte inferior con arandela en platina de 2"X2"X1/4" y tuerca.



**Líneas de Atención / Customer Service:**  
 Bogotá: 404 88 84  
 Colombia: 01 8000 51 20 30

**Centro América**  
 Guatemala (502) 1-800-6240-109  
 Costa Rica (506) 4001-4966  
 Nicaragua (505) 1-800-2202-304  
 Honduras - Tegucigalpa (504) 2221-1203  
 Honduras-San Pedro Sula (504) 2558-0529  
 Panamá (507) 8000-202  
 El Salvador (503) 2136-8523



**Advertencia:**  
 Separación mínima entre paredes de drywall: 310mm (12"1/4) (incluyendo el espesor del drywall)